

I A G T T A G E L S E
A F
M E R C U R S G A N G
F O R B I E
S O L E N

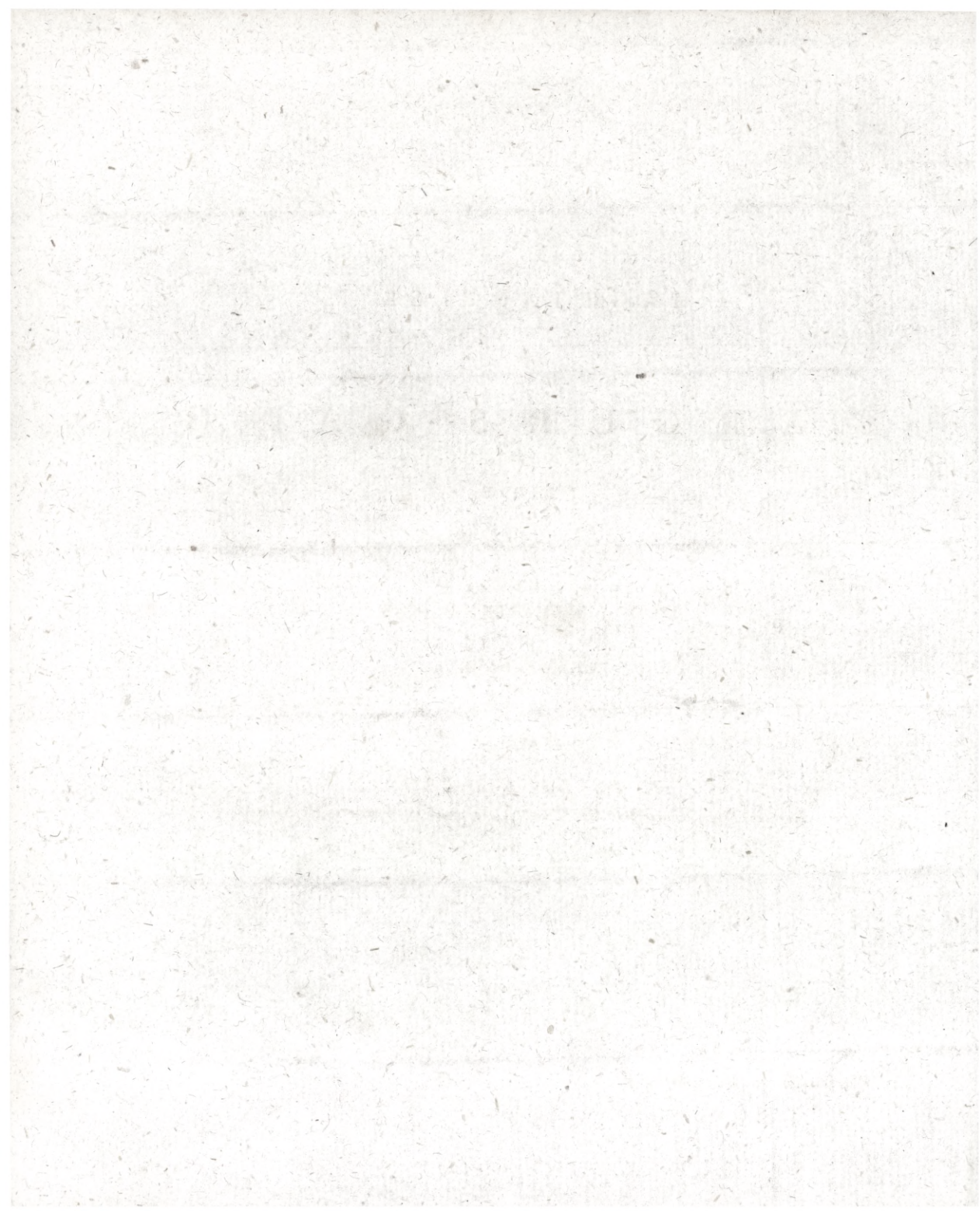
DEN 9 NOVEMBER 1803

I KJÖBENHAVN

A F

J. M. LJUNGBERG.

Justitsraad og Commiteret i Gen. Land- Oekonomie- og Commerce-Kollegium.



Denne Iagttagelse blev anstillet med en akromatisk Kikkert af $3\frac{1}{2}$ Fods Brændvide og 147 Ganges Forstørrelse, forfærdiget af *Ramsden*.

Tids Momenterne ere henbragte til No. 47 paa Nörregade, hvilket ligger 1,1 Tids Secund vestligere end det kongelige Observatorium.

Det brugte Pendeluhr er forsynet med en Compensation, og har en meget regelmæssig Gang, hvilken i 2 Aar er prøvet ved en stor Mængde corresponderende Solhöyder, og efter den af Dr. Olbers beskrevne Methode. Paa denne Maade er Uhrets Gang saaledes fundet

den 27 October	vandt det fra Mideltiden	dagligen	2,7	Sec.
den 29 October	- - - - -		2,3	
den 6 November	- - - - -		2,8	
den 8 November	- - - - -		2,5	
den 9 November	- - - - -		2,4	
den 10 November	- - - - -		2,1	
den 11 November,	- - - - -		1,8	

den 12 November vandt det fra Mideltiden dagligen 2,3 Sec.

den 13 November - - - - - 1,8

Deels Larmen paa Gaden deels Huusets Rystning af forbiefarende Vogne, foranledigede mig til at vælge til Observationen et roligt Sted paa Christianshavn, som ligger $\frac{1}{4}$ Mill S. S. O. fra ovenmelte Nörregade. Tids Momenterne bleve observerede efter et godt Chronometer af Brockbanks, hvilket for og efter Observationen blev sammenlignet med Pendeluhret.

Mercurs Indtrædelse i Solen var allerede skeet för Solens Opgang.

Ved Udgangen var Himlen klar og Mercurs Rand tydelig og skarp afskaaret.

Den inderste Beröring skeete ot 31' 39",0 efter Mid. Midel Tid
den yderste Beröring - - ot 33' 2",3 - - -

Omkring Mercur bemerkede jeg en concentrisk Ring, som var noget bredere end Mercurs Halvdiameter. Den adskilte sig fra de övrige Deele af Solskiven derved, at dens Lys havde en svag Schattering af en i det violette faldende Farve, som dog merkeligen aftog og tabte sig mod Ringens Udkant.

Det er uvist hvilken Aarsag man maa tilskrive dette Phænomen, men for des sikkert at kunde dömma derom, holder jeg det fornödent, at anföre adskillige derved forekommende Omstændigheder.

Jeg havde om Formiddagen flere Gange forsögt ved et Mikrometer at bestemme Mercurs Sted i Solens Skive ved Forstöring af 63 Gange og med et dunkelt Glas, som jeg vil kalde No. 1; men jeg merkede, at Gulvet ej havde den dertil fornödne Fasthed. Da jeg med dette Glas saae efter Mercurs Atmosphære, kunde ingen bemerkes. Min Hensigt var

at observere Udgangen med en sterkere Forstöring af 147 Gange og med et endnu dunklere Glas No. 2. Igiennem dette Glas havde Solen en mørkeröd og koberagtig Farve. Mercuris Rand var skarp afskaaret; omkring den var intet at bemerke, og jeg blev derfor af den Mening, at omkring Mercur ej var nogen merkelig og sigtbar Ring.

Da jeg formodede at Lystraadens Forsvindelse ved den inderste Beröring tydeligere vilde blive at see ved et klarere Glas, saa skruede jeg foran for Kikkerten, som endnu havde 147 Ganges Forstörrelse, det förste og klarere Glas, No. 1. Nu saaes Solen meget klar, omtrent som en poleret Messing Skive, Randen af Mercurius var skarp, men tillige viiste sig nu omkring samme den ovenmeldte Ring.

Naar Aarsagen til dette Phænomen skal söges i Planeten selv, saa bliver det begribeligt, hvorfor ved de forrige Gjennemgange af Mercurius nogle have bemærket noget lignende, da derimod andre, hos hvilke det ej har manglet paa Opmærksomhed, ikke have seet saadant.



